

SECCIÓN DE AJEDREZ

POR EL DR. REY, CAMPEON DE ESPAÑA

Viernes, 25 de noviembre de 1932

EL MAESTRO YATES HA MUERTO

Con dolorosa sorpresa leo en la prensa la triste noticia de la muerte del maestro inglés F. D. Yates. La personalidad de esta gran figura del tablero es, sin duda, harto conocida de mis lectores, lo cual me releva de la tarea de encomiar sus grandes méritos y su extraordinaria fuerza, que hacían de él un adversario temible. Su fuerte era el medio de juego, es decir, la combinación. Yates era considerado como uno de los mejores jugadores de ataque conocidos. Cuando llevaba las blancas, planteaba de preferencia la apertura española, con la que obtuvo triunfos brillantísimos. Poseía por nuestro noble deporte una afición sin límites, hasta el punto de que estaba consagrado a él en cuerpo y alma. Nunca rehuía el combate, y se inscribía en cuantos torneos le brindaba la ocasión. Es, sin duda, uno de los maestros contemporáneos que ha jugado mayor número de partidas, ya que raro era el certamen internacional, durante los últimos veinte años, en el que no figurase su nombre; la colección completa de sus partidas formaría seguramente un grueso volumen. Fué varias veces campeón de Inglaterra y uno de los más brillantes representantes del Reino Unido en el campo internacional; sus éxitos en los torneos internacionales, son muy variables, dada su constante actividad. En muchos de ellos logró clasificarse muy ventajosamente, por ejemplo, en S. Remo, 1930, en el que obtuvo el quinto lugar entre 16 maestros de primera fuerza siendo aventajado en puntuación solamente por Alekhine, Nimzowitsch, Rubinstein y Bogoljuboff. Yates era un jugador sumamente modesto y simpático; siempre sonreía amistosamente y conversar con él una sola vez, o jugar con él una sola partida, era bastante para granjearse su amistad. Los aficionados españoles tuvimos ocasión de admirarle y conocerle en el Torneo Internacional de Barcelona 1929, durante el cual fué nuestro huésped, y en el cual jugó muy bellas partidas, obteniendo como siempre una excelente clasificación. Descanse en paz el gran maestro inglés en cuyo elogio cabe decir que se marchó de este mundo sin dejar ningún enemigo.

Para que mis lectores puedan juzgar del estilo brillante del maestro desaparecido, comento a continuación dos de sus mejores partidas.

PARTIDA número 123

Jugada en el torneo de Karlsbad, 1923
Blancas, Dr. Alekhine. — Negras, Yates
Apertura de PD; defensa india de rey

1. P 4 D, C 3 AR; 2. P 4 AD, P 3 CR; 3. P 3 CR (también es muy usada 3. C 3 AD, a la cual el negro puede contestar con la «variante Grünfeld» 3... P 4 D! que fué rehabilitada en el Torneo de Bled del año pasado), A 2 C; 4. A 2 C, Enroque; 5. C 3 AD (5. P 4 R parece más fuerte) P 3 D; 6. C 3 A, C 3 A (una maniobra puesta de moda por los maestros ingleses en la época que fué jugada esta partida. Hoy día se prefiere 6... CD 2 D; 7. Enroque, P 4 R y ahora ninguna de las continuaciones 8. P 5 D, 8. P × P, ni 8. P 3 CD aseguran al blanco una ventaja evidente); 7. P 5 D, C 1 CD; 8. P 4 R

(Réti en su partida contra el mismo Yates del Torneo de Hastings 1927 prefirió conservar la elasticidad de su centro de peones jugando 8. Enroque seguido de C 4 D), CD 2 D; 9. Enroque, P 4 TD (para asegurar a su CD una larga permanencia en la casilla 4 AD); 10. A 3 R (era preferible preceder esta jugada de 10. P 3 TR), C 5 C; 11. A 4 D, C (5 C) 4 R (la casilla 4 R es una las más importantes bases de operaciones del negro en esta defensa); 12. C × C, C × C; 13. P 5 A, P × P; 14. A × PA, P 3 CD; 15. A 4D, A 3 TD; 16. T 1 R, D 3 D; 17. A 1 AR (un error estratégico; en más de una ocasión he hecho notar lo peligroso que resulta el desprenderse del alfil del «fianchetto» de rey, pues las casillas 3 AR y 3 TR quedan sumamente débiles), A × A; 18. T × A, P 4 AD; 19. A × C (19. P × P al paso es tácticamente irrealizable a causa de 19... D × A!; 20. D × D, C 6 A jaque ganando pieza), D × A; 20. D 3 C, T (1 T) 1 C; 21. D 5 C, P 4 AR; 22. T (1 T) 1 R, P 5 A! (Yates, en pleno ataque contra el rey contrario, está en su elemento; en tales posiciones! sabía siempre llevar sus huestes a la victoria con singular energía); 23. D 7 D, T (1 C) 1 D; 24. P × P, P × PA; 25. D 6 R jaque (si 25. D × PR, A 4 R, etc.), R 1 T; 26. P 3 A, D 4 C jaque; 27. R 1 T, T 3 D; 28. D 3 T, A 4 R (la posición de las blancas, completamente bloqueada, no ofrece a éstas ningún recurso de reacción); 29. T 2 R, T (3 D) 3 AR; 30. C 1 D, T 5 A; 31. C 3 R, T 5 T; 32. D 6 R, D 4 T; 33. C 4 C (tampoco salvaba 33. T (1 A) 2 A, pues seguiría 33... A 6 C; 34. T 2 CR, D × PA, etc.), T × C; 34. P × T, T × T jaque; 35. R 2 C, D × PT jaque!; 36. R × T, D 8 T jaque; 37. R 2 A, A 5 D jaque; 38. R 3 C, D 8 CR jaque; 39. R 3 T (si 39. T 2 C, D 8 R jaque; 40. R 3 T!, P 4 CR! y gana como a la jugada 42 de la partida), D 8 AR jaque; 40. T 2 C, D 8 TR jaque; 41. R 3 C (si 41. T 2 T, D 6 A jaque; 42. R 4 T, A 3 A jaque; 43. P 5 C, D 5 A jaque; 44. R 3 T, A 4 R!; 45. T 2 CR, D 6 A jaque; 46. R 4 T, D 4 T mate), D 8 R jaque; 42. R 3 T (si 42. R 3 A, D 6 R mate; y si 42. R 2 T, D 5 T mate), P 4 CR!; 43. T 2 AD (si 43. T 2 TR, D 6 R jaque; 44. R 2 C, D 7 A jaque y mate a la siguiente), D 8 AR jaque; 44. R 2 T (si 44. T 2 C, D 8 TR jaque; 45. R 3 C, D 5 T jaque; 46. R 3 A, D 6 T jaque; 47. T 3 C, D 8 A mate), D 8 CR jaque; 45. R 3 T, D 8 TR jaque; 46. R 3 C, D 8 D; 47. T 3 A (la T no puede mantenerse en la segunda fila, pues si 47. T 2 C, D 8 R jaque, etc.; y si 47. T 2 T, D 8 R jaque; 48. R 3 T, D 6 R jaque; 49. R 2 C, D 7 A jaque y mate a la siguiente), D 8 CR jaque; 48. R 3 T, D 8 AR jaque; 49. R 3 C (si 49. R 2 T, A 8 C jaque; 50. R 3 C, D 7 A jaque y mate a la otra), A 7 A jaque; 50. R 3 A, A 8 C jaque; 51. R 3 C, D 7 A jaque; 52. R 3 T, D 7 T mate.

PARTIDA número 124

Jugada en el Torneo de Tunbridge Wells, 1927
Blancas, Yates — Negras, Snosko-Borowski
Apertura española

1. P 4 R, P 4 R; 2. C 3 AR, C 3 AD; 3. A 5 C, P 3 TD; 4. A 4 T, C 3 A; 5. Enroque, A 2 R; 6. T 1 R, P 4 CD; 7. A 3 C, P 3 D; 8. P 3 A, C 4 TD; 9. A 2 A, P 4 A; 10. P 4 D, D 2 A (la serie de jugadas que precede constituye una de las variantes más usadas actualmente de la apertura española); 11. P 3 TR (evitando la

jugada A 5 CR del negro; otros teóricos, sin embargo, prefieren jugar inmediatamente 11. CD 2 D para contestar a 11... A 5 CR con 12. P 5 D, Enroque; 12. CD 2 D, A 2 D; 13. C 1 A, C 3 A (como el mismo Yates demostró en su magnífica partida contra Spielmann, del Torneo de San Remo 1930, la mejor estrategia del negro en este momento consiste en una inmediata demostración en el flanco de dama por medio de 13... TR 1 A, por lo cual se obliga al blanco a romper el «statu quo» en el centro, ya sea avanzando P 5 D, ya cambiando los peones centrales por P × PR; de ambas decisiones del blanco es preferible la primera, es decir, 14. P 5 D, pues una vez estabilizado el centro tiene buenas posibilidades de continuar su ataque en el flanco de rey); 14. P 5 D, C 1 D; 15. P 4 CR, C 1 R; 16. C 3 C, P 3 C; 17. R 2 T, C 2 CR; 18. T 1 CR, P 3 A; 19. A 3 R, C 2 A; 20. T 2 C, R 1 T; 21. D 2 D, D 1 A; 22. T 1 TR, T 1 CR; 23. T (1 T) 1 CR, P 4 TD; 24. R 1 T, P 5 C; 25. P 4 AD! (las blancas, antes de lanzarse al asalto del rey contrario, impiden a las piezas negras toda posible reacción), P 5 T; 26. A 3 D, D 3 T; 27. D 2 R, T (1 T) 5 AD; 28. C 2 D, D 1 A; 29. P 3 A, C 1 R; 30. C (2 D) 1 A, R 2 C (30... T 2 C seguido de R 1 C, C 1 T y T (1 A) 2 A hubiese creado al negro una posición artificiosa pero en cierto modo sólida); 31. A 1 A, P 3 T? (un error, pues crea innecesariamente un nuevo punto de mira para el ataque del blanco, ya que ahora el avance P 5 C abrirá inevitablemente la columna CR para las torres blancas); 32. C 3 R, R 2 T; 33. T 2 T, C 1 T; 34. P 4 T, T 2 A; 35. C 1 D, A 1 A (da la impresión de que el negro considera su posición como suficientemente sólida, y cree que puede mantenerse con una actitud puramente pasiva. Nada más distante de la realidad; es tan escaso el espacio de que dispone el flanco de rey que resulta sumamente difícil sugerir una defensa eficaz; quizá T (2 A) 1 A seguido de C 2 A, T 2 CR y R 1 C hubiese proporcionado a las piezas negras una estructura más compacta, aun cuando es probable que no hubiesen resistido el ataque tan paciente y hábilmente preparado por Yates); 36. C 2 A, A 2 C; 37. P 4 A, A 1 A; 38. D 3 A, D 1 D; 39. C 3 T, D 2 R; 40. P 5 C (el comienzo del fin. Es curioso observar que después de cuarenta jugadas no ha desaparecido todavía del tablero ni una sola pieza ni peón), A × C (si 40... P 4 T; 41. C × PT, P × C; 42. D × PT jaque y mate a la siguiente); 41. P 5 A! (las blancas han preparado su ataque con toda calma, sin omitir ni menor detalle; por esta razón una vez empezado lo pueden continuar con la máxima rapidez y energía. 41. T × A hubiese permitido al negro defenderse después de 41... PR × P; 42. A × P, PA × P; 43. PT × P, D × PC!, etc.), PT × P; (el negro no tiene defensa; 41... PC × P contribuiría solamente a potencializar el alfil blanco de 3 D después de 42. PR × P); 42. PT × P, T 2 C; 43. T × A jaque, R 1 C; 44. PA × P, T × P; 45. C 5 A, D 2 D; 46. T 2 C, P × P; 47. T (2 C); 2 T, A 2 C; T × C jaque! (el golpe de gracia), A × T; 49. D 5 T, T (2 A), 3 A; 50. D × A jaque, R 2 A; 51. T 7 T jaque, C 2 C; 52. T × C jaque, T × T; 53. D × T jaque, Abandonan.

Aun cuando las actividades de Yates se manifestaron casi exclusivamente en la partida, compuso, sin embargo, algunos estudios y problemas de entre los cuales escojo uno que publico al final de esta crónica, cuyo tema resulta sumamente instructivo para el jugador práctico.

Un torneo militar en Praga. — El mes pasado se celebró en la histórica capital de Bohemia

un interesante Torneo en el que participaron solamente oficiales del ejército checoslovaco. El vencedor fué el comandante Hromadka, conocido maestro internacional, que obtuvo 9 puntos sobre 11 posibles. La siguiente partida, que obtuvo el premio de belleza, fué disputado en dicho concurso.

PARTIDA número 125

Jugada en el torneo militar de Praga, 1932

Blancas, coronel Cihak

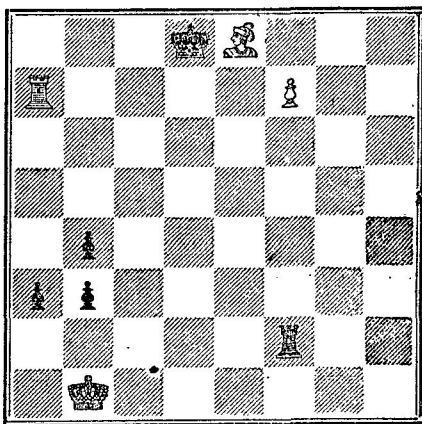
Negras, teniente coronel Pokorný

Gambito de dama rehusado

1. P 4 D, C 3 AR; 2. P 4 AD, P 3 R; 3. C 3 AD, P 4 D; 4. C 3 A, P 3 A; 5. P 3 R (5. A 5 CR demuestra más agresividad), CD 2 D; 6. P × P (una jugada simplificadora, poco frecuente en esta posición. Lo usual es 6. A 3 D, P × P; 7. A × PA, P 4 CD; 8. A 3 D, P 3 TD, que constituye la «variante Merán», en la cual el blanco ataca en el flanco de rey y en el centro, mientras el negro gana espacio en el flanco de dama), PR × P; 7. A 3 D, A 3 D; 8. Enroque, Enroque; 9. D 2 A, T 1 R; 10. C 5 CR (un interesante sacrificio de peón, que da lugar a complicaciones muy entretenidas), A × PT jaque; 11. R 1 T (era mejor tomar el alfil), P 3 TR; 12. A 7 T jaque, R 1 A; 13. C × PA, R × C; 14. A 6 C jaque, R 1 C; 15. A × T. (un error que cuesta la partida. Las blancas podían sostenerse todavía por 15. R × A, C 5 C jaque; 16. R 3 C! etc.), D × A; 16. R × A, D 4 T jaque; 17. R 1 C, C 5 C; 18. TR 1 R, C (2 D) 3 A; 19. C 2 R, A 4 A; 20. D 3 C, D 5 T! (jugada preparatoria de una elegante combinación final); 21. C 3 C, C (3 A) 5 R! (el teniente coronel Pokorný dirige sus ejércitos con gran destreza. En sus manos hábiles, sus caballos toman el aspecto de carros de asalto); 22. D 1 D (el blanco no puede salvarse de ningún modo. Si 22. A × C, A × A y el rey no puede escapar de las piezas negras), D 7 T jaque; 23. R 1 A, C × C jaque!; 24. P × C, D 8 T jaque; 25. R 2 R, D × PC mate.

FINAL DE PARTIDA número 55

F. D. Yates



Blancas (4 piezas): R 1 CD, T 7 TD, A 8 R, P 7 AR.

Negras (5 piezas): R 1 D, T 7 AR, P 6 TD, P 6 CD, P 5 CD.

Las blancas juegan y ganan.

DR. R. REY ARDID

N. de la R. — La correspondencia para el doctor Rey puede dirigirse a Zaragoza, (calle Alfonso I, número 42).